

Nov. 2016 / Avr. 2017



REUNION DE QUARTIER

Réunion de La Pontonnerie
LE SAMEDI 14/01/17 à 10H00 –
Maison des Associations

> Les Assises : pourquoi ?

- Les assises de la ville de Chalette-Sur-Loing sont **une tradition**
- Elles visent à faire un **bilan à mi-mandat des actions municipales**
- **L'objectif des assises 2017 est de recueillir la parole des Chalettoises et des Chalettois pour construire ensemble la ville d'aujourd'hui et de demain**

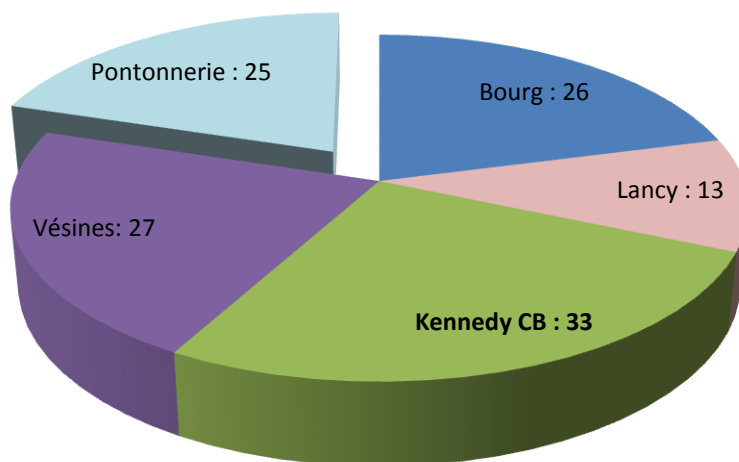
> Où en est-on ?

- Bilan des **rencontres en marchant**
- Le **bilan à mi-mandat** des actions municipales en cours de finalisation, grâce à notre collaboration
- Le recueil des **questionnaires**
- Les **réunions** de quartiers et réunions thématiques
- Les **forums**
- Le **spectacle participatif**

1) PRESENTATION DU QUARTIER

- Dans ce cadre, les élus sont allés à la **rencontre des habitants dans chaque quartier** de la ville durant les mois de novembre et décembre 2016, munis d'un guide d'entretien qualitatif de type semi-directif (30 mn).
- Quels sont **les enseignements de ces rencontres en marchant et de la parole des habitants ?**

Répartition des 124 réponses des rencontres en marchant



Sa jeunesse

Une ville vivante

« Une ville qui bouge, une ville jeune »

La diversité de sa population

Diversité des cultures et des religions et malgré tout une bonne entente de la population

Son patrimoine naturel

- Une ville d'eau
- Une ville qui se prête à la randonnée

QUELS SONT LES ATOUTS DE LA VILLE DE CHALETTE ?

Son patrimoine industriel

Hutchinson

Le lac de Chalette

« ça ramène des gens et des activités pour les enfants »

Transport : le manque de bus pour aller au Bourg
« Pour aller à la piscine, on manque de bus » « les correspondances ne sont pas adaptées »
« On souhaiterait qu'un bus passe dans les différents quartiers de Chalette »
Des transports en commun insuffisants en termes de circuits et de fréquences
Le transport transversal
Le manque de bus pour aller aux activités sportives et culturelles

L'emploi

« Les jeunes partent parce qu'il n'y a pas de travail »

Communication

« On n'est pas toujours au courant des manifestations »

Commerce de proximité : « un quartier qui se meurt parce qu'il n'y a pas de supérette ou de boulangerie » ; « Ils manquent des commerces de proximité » « Ils manquent de relais de la poste ou de banque »
« Il faudrait développer, privilégier les petits commerçants »
« Il n'y a plus beaucoup de commerces place Quétin »

QUELLES SONT LES DIFFICULTES QUE VOUS RENCONTREZ A CHALETTE ?

L'environnement

Propreté des trottoirs
Le manque de respect par les riverain
L'éclairage
Le vandalisme
« il y a beaucoup de saletés dans la rivière c'est devenu une déchetterie, un dépôt sauvage »

Le quartier

« On est dans un quartier qui se sent délaissé » « le quartier se meurt » ;
« la Pontonnerie est un quartier qui meurt : plus boulangerie, pas d'animation »
« les gens sont plus individualistes, ils ne se parlent pas c'est du parisianisme »

La circulation

La vitesse rue Chopin trop importante, nécessité de mettre des stops

Le désert médical

Difficile de trouver un spécialiste dans l'agglomération, notamment les dentistes

La médiathèque

La ludothèque

L'école

« Je suis satisfaite de rénovation de l'école. La cours est rénovée et les jeux aussi »
« Les vidéo projecteurs c'est ce que voulaient les parents et ils sont heureux que soient faits les changements des huisseries »

Le nettoyage : « le nettoyage des rues laisse à désirer, la balayeuse passe de temps en temps mais avec les jeunes c'est un peu juste » « regret qu'il n'y ait plus de balayeurs »

Le SMJ

« les parents sont contents du SMJ et des clubs sportifs »

La cantine

« le seul soucis c'est la cantine, les menus ne sont pas à jour sur le site »

ETES VOUS SATISFAITS DES SERVICES MUNICIPAUX ?

La mairie : « on est bien accueilli en mairie, je suis contente d'aller les voir même sans rien leur demander et les importuner »

La piscine

« la piscine est vieille et je suis contente d'apprendre qu'une nouvelle piscine va être construite »

Le **foyer** Duclos est bien placé
Satisfaite du foyer de personnes âgées

La culture : « j'aimerais assister au spectacle du hangar mais en journée »

La périscolaire : « on a pu m'aider personnellement, je voudrais remercier le personnel périscolaire »

« Oui durant **les inondations**,
les élus étaient là »

Les élus sont proches de nous

Le porte à porte

**ETES VOUS SATISFAITS DE L'ACTION
DES ELUS MUNICIPAUX ?**

« Je n'ai pas le temps d'aller à
toutes les festivités tellement il
y en a... »

« A Chalette, on prend l'avis
des citoyens et ils peuvent dire
ce qu'ils pensent et c'est très
bien de **pouvoir participer** »

La jeunesse

« Pendant les vacances, il y a des ateliers pour les jeunes dans les autres quartiers, on aimerait aussi à la Pontonnerie »

« Il faut plus occuper la jeunesse, trouver des lieux pour se retrouver »

A faire : un travail en direction des jeunes par rapport aux incivilités

Organiser un tutorat dans la ville avec des échanges de savoirs et de services entre les jeunes et les anciens

Le développement durable

- « il faut donner la priorité aux produits locaux à prix abordables »
- Un ramassage des déchets végétaux et des encombrants par la ville ou le SMIRTON
- le nettoyage dans les rues est insuffisant
- Renforcer l'éducation des habitants sur le tri sélectif
- Demander aux jeunes de s'investir dans le développement durable
- **Faire des initiatives de nettoyages avec les jeunes et les enfants**

L'emploi

« Que les jeunes aient un emploi »

Développer un marché place Quétin

QUE POURRIONS NOUS CRÉER OU AMÉLIORER ENSEMBLE ?

La formation

Améliorer la formation pour les jeunes en échec scolaire

La solidarité de proximité

- Améliorer **l'entraide entre voisins**
- Que tout le monde puisse vivre dignement
- « il faudrait faire quelque chose pour un retour de la paix dans le monde »
 - Refaire au sein des **comités de quartier** des sorties, des journées à thèmes...
 - Mettre en place dans le quartier **une journée de la femme**
 - « Faire le père Noël dans les écoles »
 - « Mettre en place un **système d'entraide** quand une personne sort de l'hôpital »
 - « Il faut penser aux anciens qui sont isolés »
 - « Il faut améliorer l'aide à domicile »

	LANCY	PONTONNERIE	KENNEDY CHÂTEAU BLANC	Vésines	Le Bourg
LES ATOUTS	1) La jeunesse Un village cosmopolite Un patrimoine industriel et naturel	1) La diversité de population Un patrimoine industriel et naturel Le lac	1) La diversité de population 2) La jeunesse	Pas de priorité : La jeunesse, la diversité et le patrimoine naturel	1) La vie associative 2) L'environnement
LES DIFFICULTES	Le transport Le désert médical	Le transport Le manque de commerces de proximité d'où un « quartier qui se meurt » L'environnement dégradé	Le transport L'environnement La sécurité	Le transport La sécurité (routière) Le manque d'aires de jeux pour les enfants (convivialité)	Saint Gobain Le transport La santé
LES SERVICES MUNICIPAUX	La médiathèque, la ludothèque, les foyers, SMJ Les démarches en mairie faciles	La médiathèque, la ludothèque, les foyers, SMJ Les démarches en mairie faciles Le périscolaire	Les écoles à proximité La piscine Le périscolaire Les ateliers famille	Les écoles La médiathèque	Beaucoup d'actions concernant les enfants et les jeunes La médiathèque
LES ACTIONS DES ELUS MUNICIPAUX	Proximité des élus pendant le inondations Des élus à l'écoute	Proximité des élus pendant le inondations Proximité des élus	Des élus qui viennent à la rencontre	Proximité des élus pendant le inondations Contradiction : peu d'élus/élus proches	Proximité, écoute et investissement
A AMELIORER ENSEMBLE	1) Les actions au profit de la jeunesse 2) Innover en matière d'emploi : tutorat intergénérationnel 3) La solidarité de proximité passe par des lieux communs et l'implication des femmes	1) Beaucoup d'actions en faveur de la solidarité de proximité (comités de quartiers, journées à thème...) 2) Des actions en faveur du développement durable 3) La jeunesse : des échanges de savoirs et de services entre les jeunes et les anciens	1) L'environnement 2) L'emploi 3) La jeunesse 4) La solidarité de proximité « il faut plus de contacts intergénérationnels »	1) La jeunesse (beaucoup d'actions) 2) Le développement durable 3) La solidarité de proximité	1) La jeunesse (créer des emplois à saint Gobain) 2) Le développement durable 3) La solidarité de proximité

Le qui fait quoi ou les compétences des institutions publiques

Le conseil départemental

Depuis la loi du 27 janvier 2014

Compétente en matière :

Promotion des solidarités et de la cohésion territoriale (enfance, personnes handicapées et personnes âgées)

Faciliter accès aux personnes à mobilité réduite

Construction , **entretien et équipement des collèges**

Gestion des ports, voirie départementale

La mairie

l'institution de proximité

Compétente en matière :

D'urbanisme,

Sanitaire et social

Enseignement élémentaire

Culturel et sportive

Pouvoir de police, état civil et élections

Mobilité durable

Organisation des services publics de proximité

Aménagement des espaces et développement local

La Région

Depuis la loi sur la Nouvelle Organisation Territoriale de la République NOTRe du 7 août 2015

Compétente en matière :

Contribue au **développement économique**, social, culturel, sanitaire et scientifique, au logement et à l'habitat, à la politique de la ville, rénovation urbaine, au développement durable et politique

d'éducation, à l'aménagement et l'égalité des territoires et **le transport inter urbain**

> Schéma Régional de

Développement Economique, de l'Innovation et de l'Internationalisation (SRDEII) ?

L'agglomération

Depuis la loi du 12 juillet 1999 pour

objectif : le renforcement et la simplification de la coopération intercommunale

Compétente en matière :

D'aménagement du territoire,

Développement économique et aménagement des zones d'activités et zones commerciales

Equilibre social de l'habitat

Le transport au sein de l'agglomération



Au final, les risques sont :

- Un **attentisme** : SRDEII et la Région chef de file en matière économique
- Une **dilution des responsabilités** : en matière économique
- Une commune recueillant du fait de **la proximité les plaintes des habitants sans en avoir la main : le transport, la zone Saint Gobain...**

2) LES ENJEUX DE LA VILLE EN TERMES D'EMPLOI, DE FORMATION ET CONCERNANT LA JEUNESSE

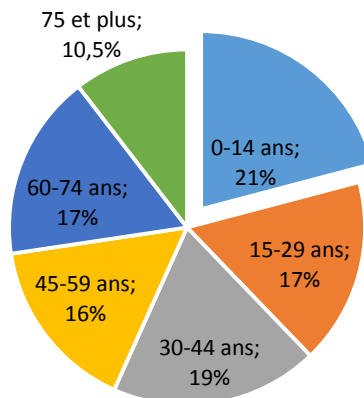
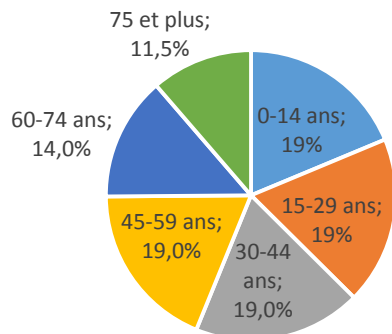
Une population chalettoise où prédomine la jeunesse de 0 à 14 ans tirée en particuliers par les quartiers Kennedy – Château Blanc et Vésines

population chalettoise par âge en 2012

source : Sig

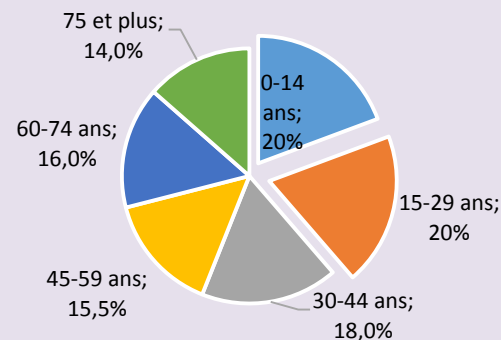
population du Bourg par âge en 2012

source : Sig



population de la Pontonnerie par âge en 2012

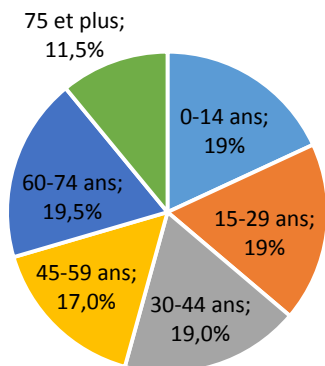
source : Sig



Les enjeux démographiques

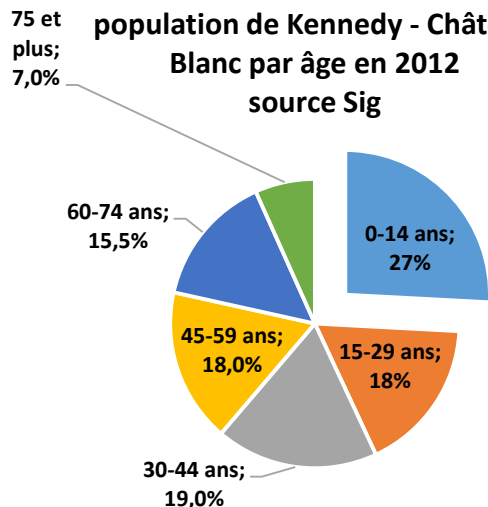
population du Lancy par âge en 2012

source : Sig



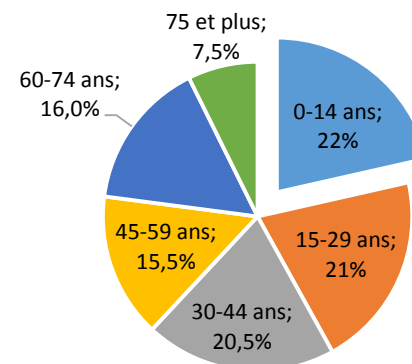
population de Kennedy - Château Blanc par âge en 2012

source Sig

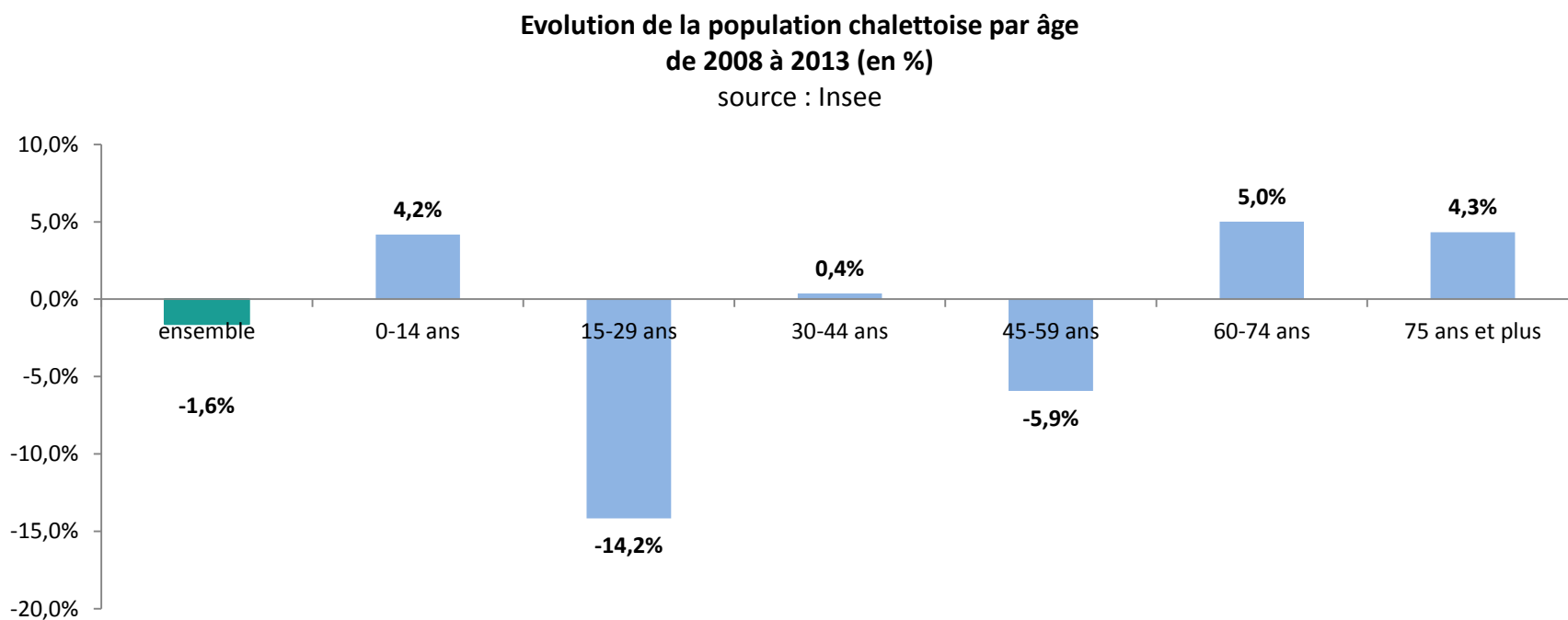


population de Vésines par âge en 2012

source : Sig

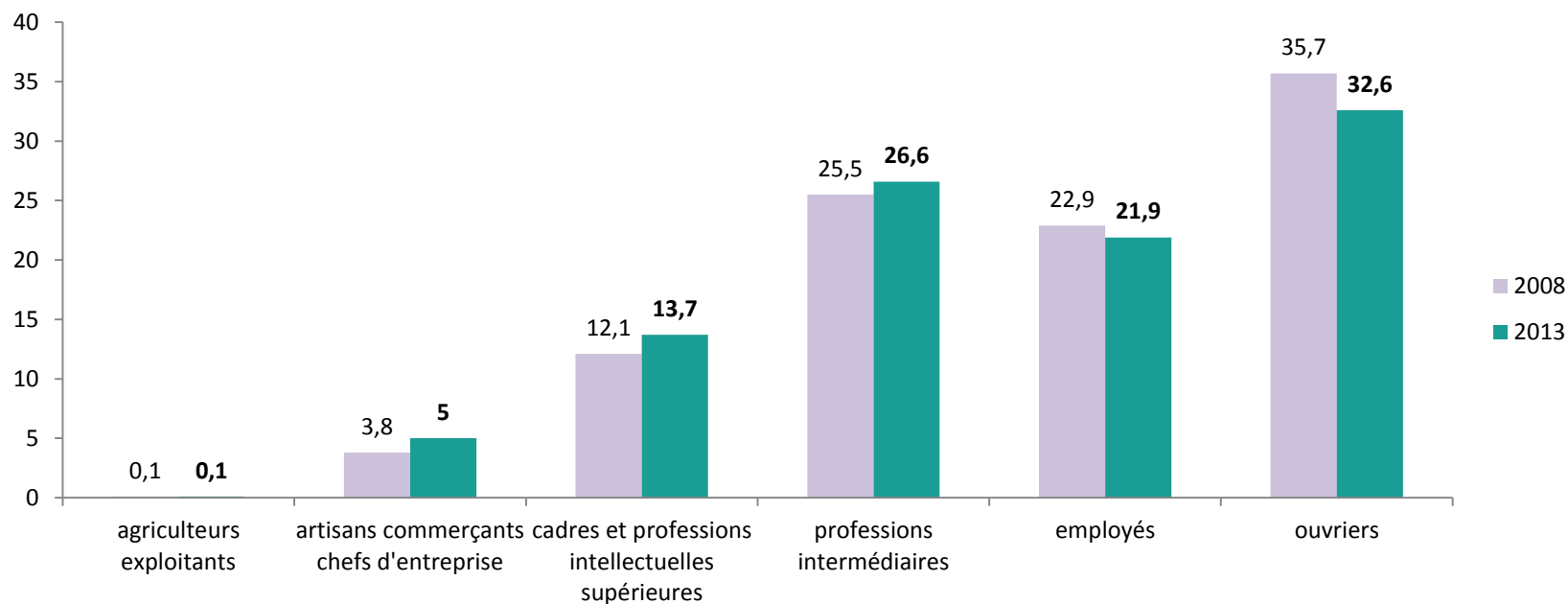


Une baisse contenue de la population chalettoise en particuliers liée à la réduction sensible de la catégorie des jeunes de 15 à 29 ans



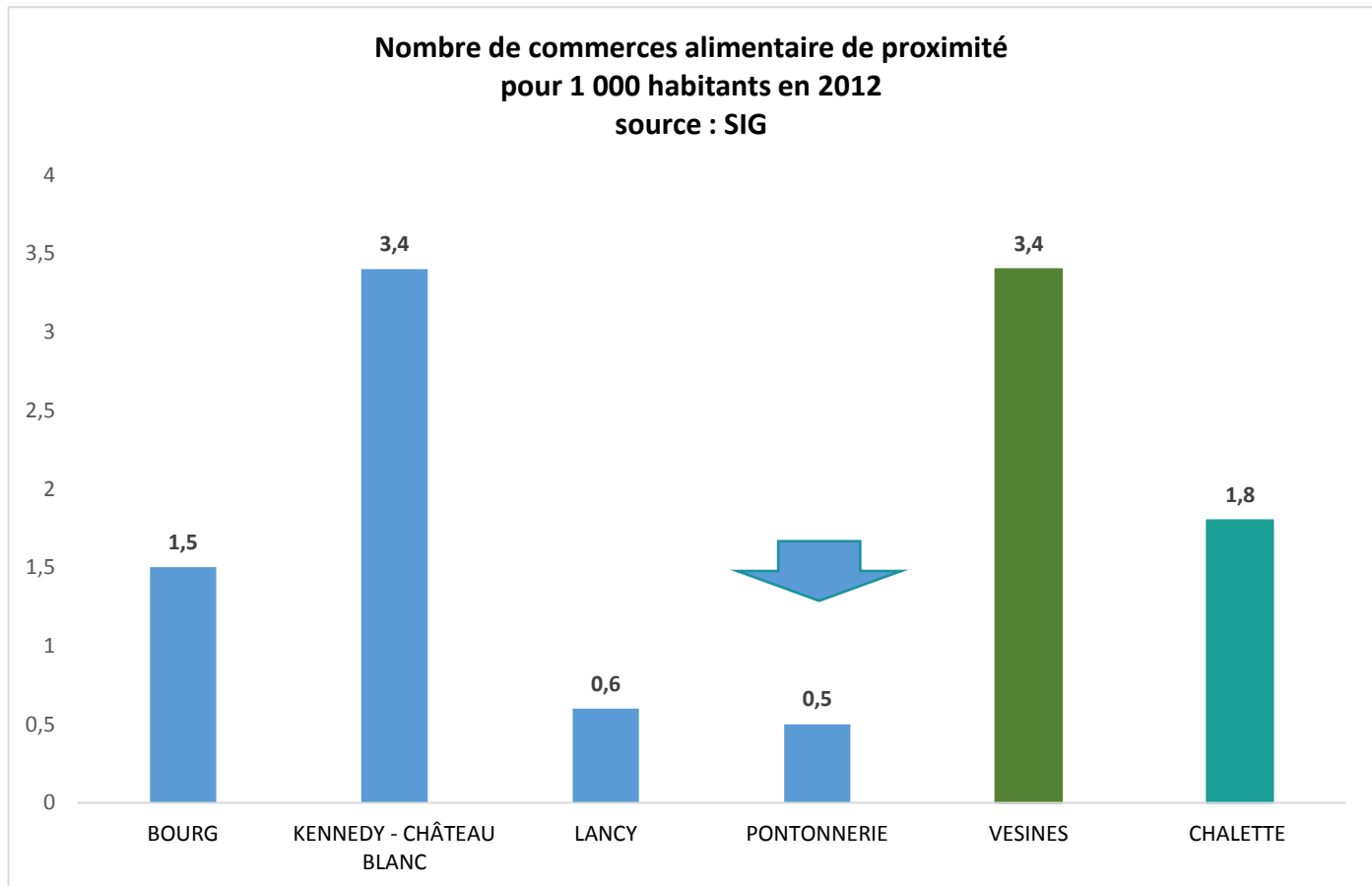
Chalette, une ville industrielle en termes d'emploi Une ville qui perd des emplois, employés et ouvriers

emploi par catégorie socioprofessionnelle (en%) une comparaison 2008 - 2013
source : Insee



Les enjeux en termes de commerces de proximité

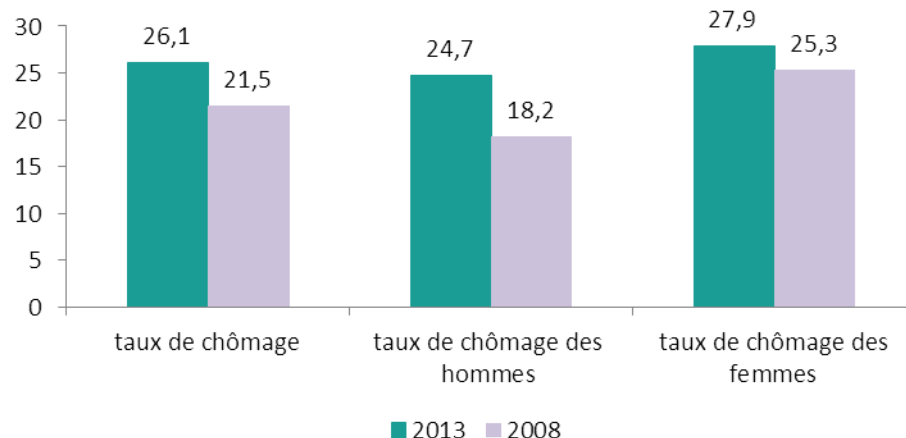
Des commerces de proximité particulièrement implantés à Vésines et Kennedy
–Château Blanc



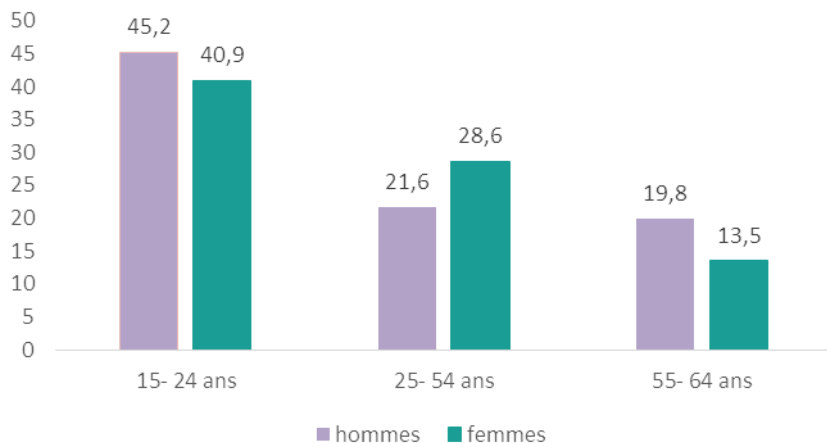
Un taux de chômage supérieur à la moyenne nationale et qui augmente de 2008 à 2013 en impactant particulièrement les jeunes de 15 à 24 ans

Vésines et Kennedy-Château blanc particulièrement touchés par le chômage

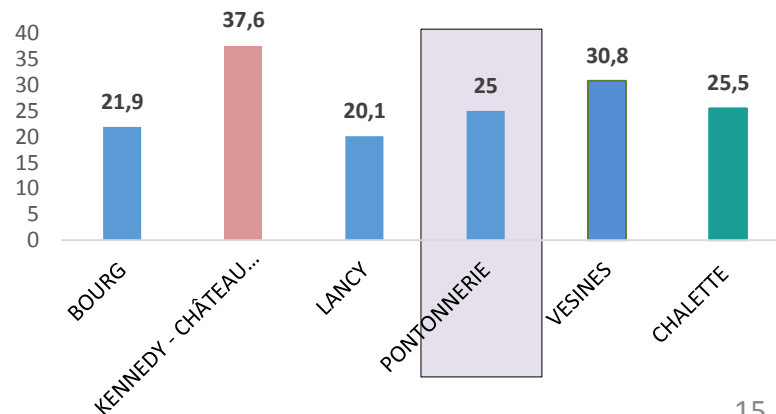
Evolution du chômage à Chalette de 2008 à 2013 (en %)
source Insee



Taux de chômage par âge et par sexe en 2013
source : INSEE



taux de chômage en 2012 (en%)
source : Sig

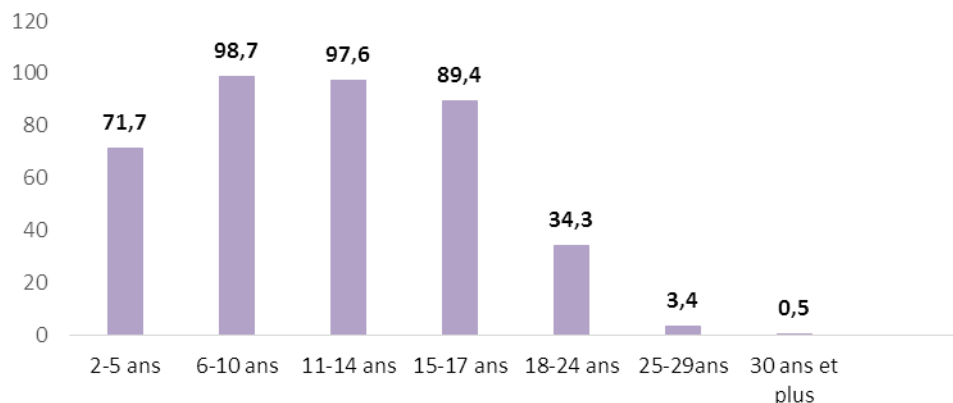


Les enjeux en termes de formation

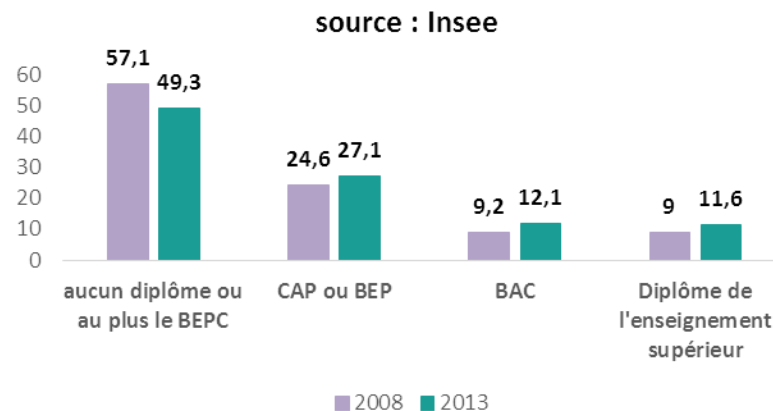
Une part faible de la population scolarisée de 18 à 24 ans

Vésines et Kennedy-Château Blanc particulièrement touchés par le «décrochage scolaire» dès 15 ans

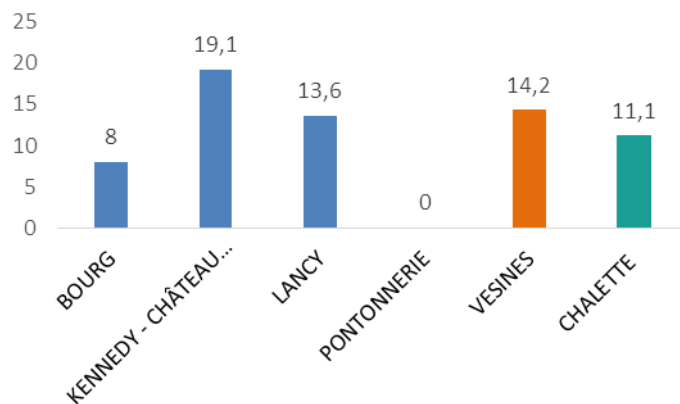
Part de la population châlettoise scolarisée en 2013 (en%)
source : Insee



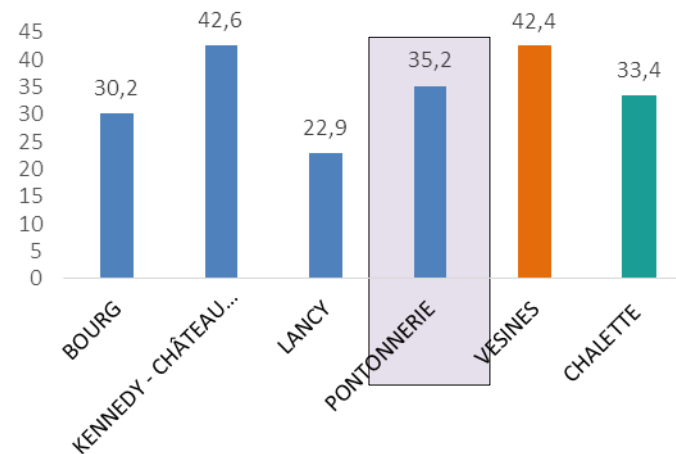
Diplôme le plus élevé de la population non scolarisée de 15 ans et plus (en%) de 2008 à 2013
source : Insee



Part des 15-17 ans non scolarisés en 2012 (en %)
source : SIG



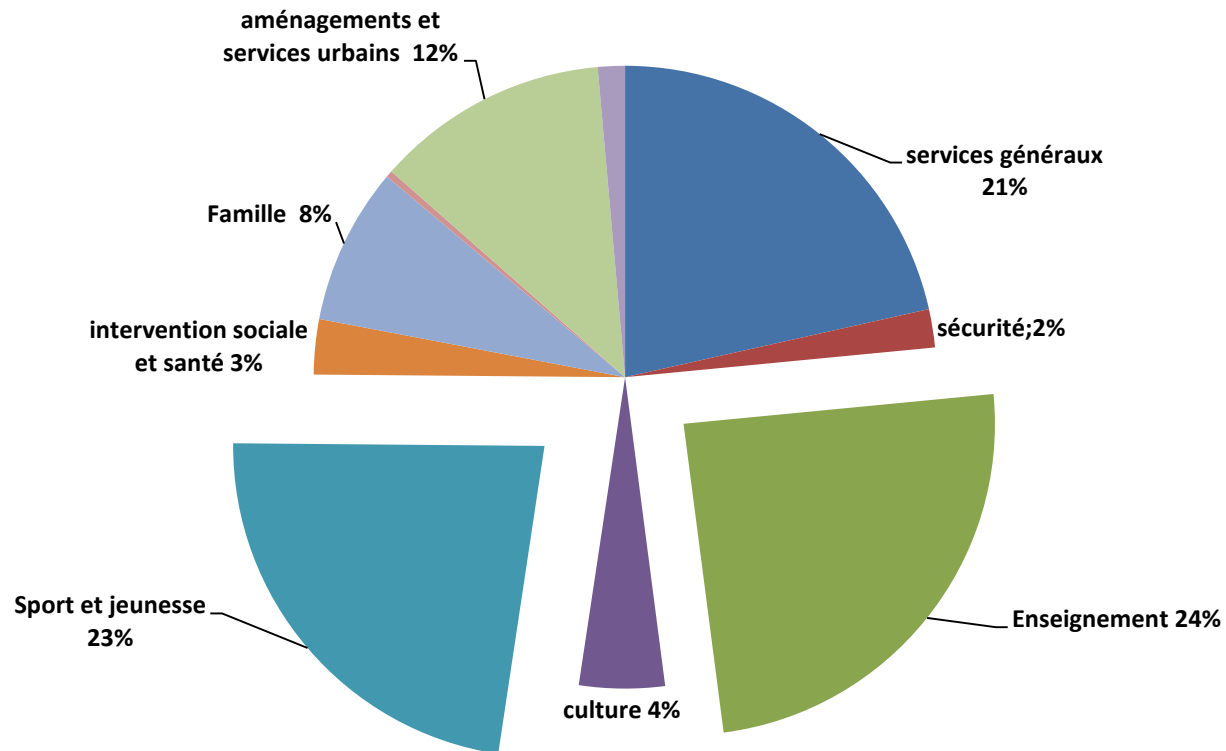
Part des non diplômés (en %)
source : Sig



3) Face à ces enjeux, quelles actions municipales ?

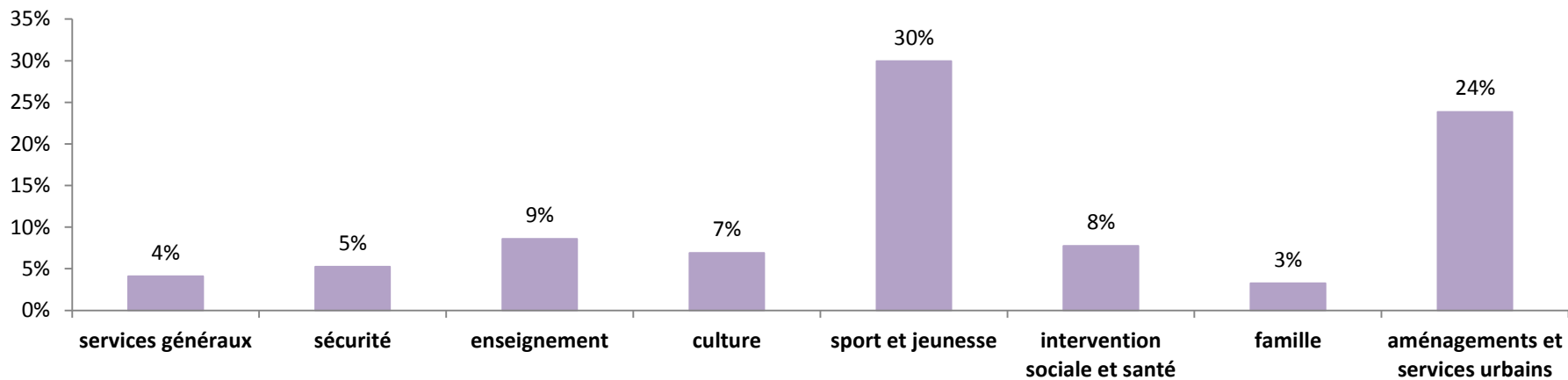
Des dépenses de fonctionnement de la ville de Chalette en faveur du sport et de la jeunesse et de l'enseignement

Les dépenses de fonctionnement de la ville de Chalette en 2016 par fonction par rapport à l'ensemble des dépenses



Une évolution des dépenses de fonctionnement qui met la jeunesse et l'aménagement de la ville au cœur des préoccupations de la politique municipale

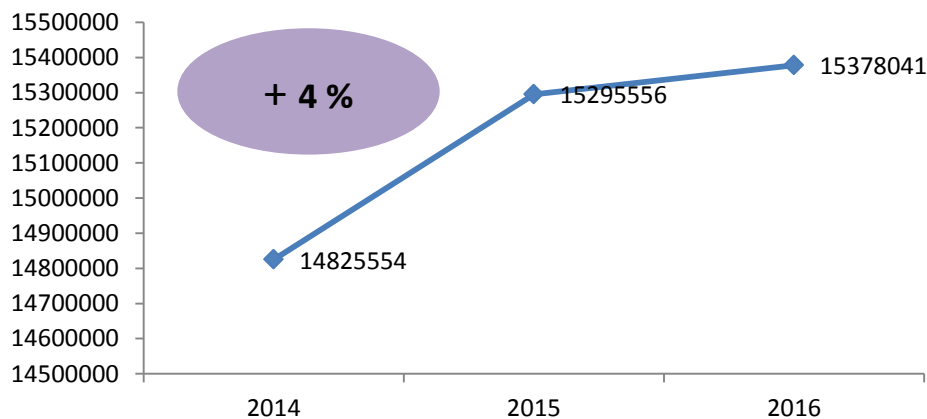
Evolution des principales dépenses de fonctionnement de la ville de Chalette
(en %) de 2014 à 2016



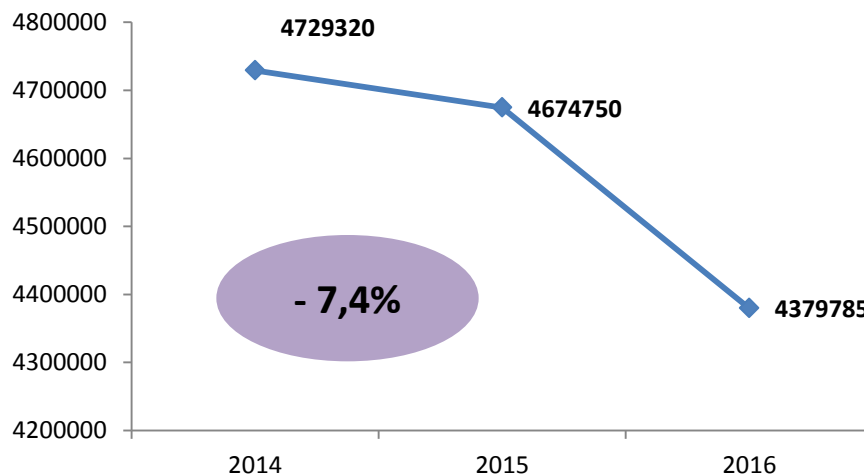
- Les dépenses famille englobent les foyers et la crèche
- L'aménagement et services correspond à l'aménagement urbain, la voirie, l'éclairage public

Malgré des dépenses de fonctionnement de la ville de Chalette confrontées à la baisse des dotations de l'Etat

total des dépenses de fonctionnement de la ville de Chalette



Evolution des dotations de l'Etat à la ville de Chalette



4) DES ENGAGEMENTS MUNICIPAUX AUX REALISATIONS EN MATIERE D'AMENAGEMENT URBAIN

Pôle développement urbain : anticiper et mettre en œuvre des projets pour la ville de demain

> Nos engagements

- Rénovation du parc de logement social et des espaces publics
- Reconstruction du restaurant sur le Lac
- Poursuite du programme de rénovation des voiries et des bâtiments

> Nos réalisations et nos projets en cours

PONTONNERIE



- Menuiserie école maternelle et de l'école primaire
- Cour rénovée

LE BOURG

- Etude du cabinet Nemo pour la requalification du Bourg et de la place Jean Jaurès
- Etude de circulation en cours
- Pôle commercial : des commerces de proximité et du locatif en cours
- Rénovation de la poste
- Cours de tennis intérieur
- Toiture de foyer Marlin
- Plateaux sportifs Farruggia en cours
- Jardins familiaux
- la remise en zone humide des prés blonds
- Réaménagement de l'entrée Nord (magasin et restauration rapide)
- Ouverture d'un centre municipal de santé
- Rénovation de la crèche municipal en cours

Un pôle au service des habitants, des autres services et de l'environnement

En transversalité dans tous les quartiers :

- des travaux d'accessibilité **aux personnes à mobilité réduite**
- l'achat de la **balayeuse pour l'entretien de la voirie**

VESINES

- Restaurant Duclos
- Aménagement de la Gustave Nourry et réaménagement du parking sur la place de la Commune
- Voirie refaite rue Laplace
- Allée Curie réaménagée
- Quartier zone 30

KENNEDY – CHÂTEAU BLANC

- Agrandissement de l'école primaire Pierre Perret
- Square Ravel
- Jardins familiaux

D'autres projets en collaboration avec d'autres institutions :

- le PIMMS
- **Création d'un éco-quartier** « les rives du Solin » première phase : 25 logements collectifs sociaux et 9 maisons de ville locatives et 18 parcelles pour accession à la propriété, en cours
- **Parvis du Lycée Château Blanc**

LANCY

- Reconstruction du restaurant sur le Lac
- Aménagements d'espaces publics et rénovation des bâtiments collectifs rue Paul Painlevé et square Lantara en dernière phase
- Aménagement de la base de loisirs en cours
- Poursuite du plan de gestion des zones naturelles

> Ce qu'il nous reste à poursuivre ensemble

- La piscine
- L'école de Vésines
- Le centre de santé
- Les travaux de la crèche
- La base de loisirs
- Réaménagement des espaces publics du quartier de La Folie
- Etude du Bourg avec le devenir des friches industrielles



Aménagements d'espaces publics rue Paul Painlevé et square Lantara

- Réaménagement du Gué aux biches
- La rénovation du gymnase Paul Eluard
- **Rénovation des immeubles et espaces verts rue César Franck**
- Création d'une gare routière sur le parvis du lycée Château Blanc pour la sécurisation des élèves

> Ce qu'il nous reste à améliorer ensemble

- **Comment créer un pôle d'enseignement supérieur en direction de la santé, du sanitaire et du social ?**
- **Comment créer un réseau de transport urbain avec des lignes entre les quartiers ?**
- **Comment mettre en place un contournement par l'autoroute du nord de Montargis pour désengorger la circulation ?**

5) DES ENGAGEMENTS MUNICIPAUX AUX REALISATIONS CONCERNANT LA JEUNESSE

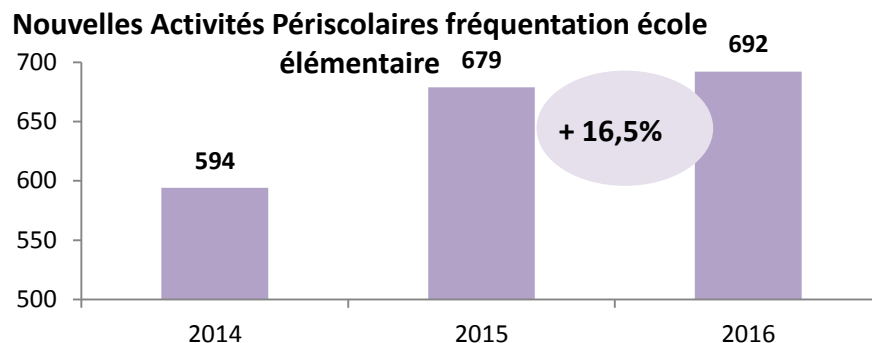
- > Développer les activités périscolaires
- > Reconstruire l'école de Vésines
- > Favoriser l'insertion professionnelle des jeunes en partenariat
- > Améliorer les lieux d'accueil pour les 16/25 ans

Des réalisations qui vont au-delà des engagements

Plus de classes pour plus d'enfants

- Agrandissement de l'école élémentaire Pierre Perret en 2014
- Reconstruction de l'école Vésines en cours
- **Une hausse de 1,3% du nombre d'enfants scolarisés de 2014 à 2016 pour une augmentation de +8,5% du nombre de classes**

Le choix de mettre en place des activités périscolaires diversifiées et gratuites : un succès



Favoriser le sport dans la ville et les valeurs citoyennes associées

Le Bouge Ados : du CM2 à la 3^{ème} 6 à 7 stages et 4 séjours sportifs par an, assurant les repas du midi et toujours en lien avec la découverte de la nature et dans le cadre de l'agenda 21 avec des sports variés : équitation, escalade, foot

Les Activités Physiques de Pleine Nature : 3 activités proposées à partir du Lac : randonnées, voile, tir à l'arc pour les enfants **de CM2**

Le développement de l'omnisport avec : le football, le taekwondo, le Badminton, la voile et la randonnée

Innover en soutenant la fonction parentale pour favoriser la réussite scolaire : le service enfance famille



- **Des lieux d'échanges et de réflexions sur la parentalité** : salle Château blanc, l'Espace multiservices, la Halte garderie et la salle polyvalente de l'école Pierre Perret
- **Des activités diversifiées** : des soirées parents sur des thématiques liées à la parentalité, des ateliers couture, des ateliers sport au féminin, la pause-café des parents accompagnés d'une psychologue praticienne, des ateliers créatifs, du soutien scolaire, des sorties culturelles...
- **Des partenariats** : avec le réseau d'écoute, d'appui et d'accompagnement des parents, le service d'accompagnement éducatif de la parentalité, l'éducation nationale

En 2012, 10 familles avaient pris leur adhésion
En 2016, 82 familles sont adhérentes,
soient 82 parents et 183 enfants de 0 à 12 ans

Une volonté forte d'accompagner les jeunes dans leur trajectoire personnelle et collective et vers l'autonomie : le Service Municipal de la Jeunesse

En 2016,
1684 contacts jeunes

Pour les jeunes de 11 à 17 ans :

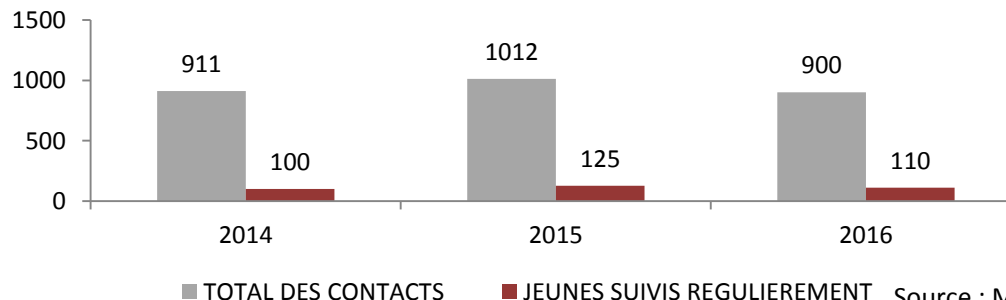
- **Deux accueils** dans les quartiers de Vésines et de Kennedy – Château Blanc
 - Pour **des temps de partage** après l'école avec : aides aux devoirs, espaces publics numériques, des activités manuelles, des débats sur des thèmes de société
 - **Des opérations « collège ouvert » : des accueils de loisirs jeunes dans les collèges** de la ville sur la pause méridienne et pendant les vacances avec des ateliers d'improvisation théâtrale, du sport
 - **Des infrastructures ouvertes du lundi au vendredi** : gymnases P. Picasso et P. Eluard
- En partenariats avec des associations chalettoises et avec d'autres villes du Loiret : des stages, des rencontres sportives et des séjours sportifs

Pour les jeunes de 16 – 25 ans :

- **Un accompagnement dans les domaines de la formation, de l'emploi, de l'administration, de l'orientation scolaire**
- **Des chantiers d'insertion des jeunes** en entreprise soutenus par la ville et en coopération avec le **Point Info Jeunesse**
- **Des sorties sportives, des présences en soirées et des dimanches sportifs** dans les gymnases de la ville
- **Des séjours ski** pour les jeunes de 10 à 15 ans
- **Une sortie culturelle** ou de loisirs à chaque vacance
- **Une bourse d'aide de la municipalité** aux projets individuels et collectifs des jeunes

Une politique de soutien des jeunes dans leur recherche d'emplois, de formations et/ou de stages Le Point Info Jeunesse

nombre de contacts et de jeunes suivis



> Ce qu'il nous reste à poursuivre ensemble

- **Conseil municipal de la jeunesse visant à promouvoir des projets émergents et à être consulté pour donner un avis sur les questions la concernant :**

Un diagnostic en cours avec l'élaboration d'un questionnaire en vue de connaître les besoins et les centres d'intérêts des jeunes de 11 ans à 16 ans

Une réflexion pour lutter contre l'échec scolaire

- **Une ville amie des enfants :**

En cours, un titre décerné par l'UNICEF au regard des actions existantes sur la ville et des projets à venir, dans le cadre de la politique éducative, en référence avec la convention internationale des droits de l'enfant

> Ce qu'il nous reste à améliorer ensemble

- **Comment agir ensemble pour la création de formations supérieures pour les jeunes chalettois ?**
- **Comment créer ensemble un conseil municipal des jeunes sur la ville ?**
- **Quels mécanismes d'insertion des jeunes pouvons nous instaurer dans le cadre de projets de la ville et de l'agglomération et en partenariat ?**
- **Comment mettre en place un projet de tutorat pour les jeunes ?**

5) ENJEUX ET PERSPECTIVES A MI-MANDAT : LA SOLIDARITE DE PROXIMITE

Des axes politiques :

Aux origines :

- **Les rapports entre individus se sont altérés** sous l'effet des crises économiques et sociales du capitalisme depuis plus de 40 ans
 - La richesse première de Chalette : **ses habitants** d'origines et de cultures multiples
 - La valorisation du patrimoine humain de Chalette : **un potentiel d'acteurs, de créations et d'innovations**

- Assurer **une solidarité en direction des publics vulnérables et rompre l'isolement**
 - Créer du **lien intergénérationnel**
- **Combattre** l'exclusion, la xénophobie, le repli
 - Promouvoir à l'échelon local **une autre organisation de la société, citoyenne basée sur la solidarité dont intergénérationnelle et sur une autre répartition des richesses**

Des objectifs :

- Réunir les habitants pour **échanger des savoir-faire culturels et générationnels**
 - Réunir le **tissu associatif dense** du territoire
- Accompagner les habitants afin qu'ils **s'approprient leur territoire**
- **Développer le lien social et le vivre ensemble**

Des actions

La création de lieux et de temps de citoyenneté solidaire, favorisant les liens au sein de la population entre générations et quartiers

Une régie de quartier comme : association des habitants pour gérer l'entretien d'espaces verts et des bâtiments communs

Avec pour objectifs :

- Le développement de l'insertion et de l'emploi
- Des actions collectives (lien social)
- Des échanges de services

Une ferme pédagogique et des potagers partagés, une épicerie solidaire...

Ce qu'il nous reste à améliorer ensemble à mi-mandat des questions en débat

Comment aller à la rencontre des personnes isolées sur l'ensemble des quartiers de la ville ?

Comment agir ensemble pour la création de formations supérieures pour les jeunes chalettois et chalettoises ?

Comment lutter contre l'échec scolaire ?

Comment créer ensemble un conseil local des jeunes sur la ville ?

Comment agir pour faire en sorte que chacun à son niveau comprenne que l'environnement est l'affaire de tous ?

Quels mécanismes d'insertion des jeunes pouvons nous instaurer dans le cadre de projets de la ville et de l'agglomération ?

Comment impliquer plus encore les jeunes dans le tissu associatif ?

Comment mettre en place un projet de tutorat liant les jeunes et les moins jeunes ?