

# FAITS et gestes

Supplément au magazine Chalette Place Commune /// N°SPÉCIAL 8&9 / OCTOBRE 2011

## « ASSISES

*Octobre, novembre 2011*

## DE LA VILLE »

Réunions  
de quartiers

Expositions

Réunions  
thématiques

Débats

### /// SOMMAIRE

///// P. 2  
Édito

///// P. 3  
Présentation  
des Assises

///// P. 4 & P. 5  
Développement  
économique

///// P. 6 & P. 7  
Démocratie  
participative

///// P. 8 & P. 9  
Solidarité

// P. 10 & P. 11  
Dossier jeunesse

/// P. 12 & P. 13  
Chalette dans 20 ans  
vers une ville durable ?

///// P. 14  
Réussite éducative

/// P. 15  
Le film  
et les réunions  
publiques  
et thématiques

/// P. 16  
Les réunions  
publiques et  
thématiques

« ASSISES DE LA VILLE »  
*Octobre, novembre 2011*

Chalette VILLE  
engagée  
Depuis 40 ans

////ENSEMBLE, IMAGINER  
ET CONSTRUIRE LA VILLE  
DE DEMAIN



C'est avec une grande joie que je vous invite à découvrir ce numéro spécial destiné à préparer les Assises de la Ville qui se dérouleront tout au long des mois d'octobre et de novembre. Ces Assises sont un temps fort pour notre commune et ses habitants. En 2011, nous fêtons les 40 années d'une gestion progressiste de Chalette. Tout au long de ces années, vous avez pu voir concrètement votre ville évoluer, s'aménager, se doter d'équipements et de services publics que bien des gens nous envient : base de loisirs, équipements culturels et sportifs de qualité, services publics à des tarifs accessibles à tous...

L'année 2011, c'est aussi l'année de mi-mandat pour l'équipe municipale que vous avez choisie en 2008 et le maire que je suis. C'est donc une année où nous souhaitons faire le point avec vous sur nos engagements de l'époque et les réalisations en cours ou à venir.

Mais 2011, ce doit être bien plus que cela ! Nous souhaitons ouvrir en grand les portes du débat citoyen pour imaginer ensemble ce que pourrait être Chalette dans 20 ans. Quelles ambitions

nous donnons-nous collectivement pour que notre ville soit toujours plus accueillante, solidaire, belle, ouverte à tous ? Quel sera son développement, comment évolueront nos quartiers, nos équipements ? De quels nouveaux services devons-nous nous doter pour répondre toujours mieux à vos attentes ?

Tout au long de ces semaines, nous aurons l'occasion de nous rencontrer, au plus près de chez vous ou à la Maison des Associations, sur les grands enjeux de notre avenir. De tous nos échanges et de toutes nos discussions, nous vous proposons de retenir des thématiques que nous pourrions ensuite, ensemble, travailler et approfondir pour déboucher sur des engagements concrets que vous serez amenés à suivre.

Personne n'est indifférent à l'avenir de sa ville. Chacune, chacun a son mot à dire, a des idées à faire partager pour qu'ensemble nous puissions progresser et faire progresser Chalette. Nous pouvons être d'accord ou pas, l'important est de débattre pour trouver ensemble les meilleures voies d'avenir pour notre ville et ses habitants.

“ Je rêve d'une ville où chacun, grâce à son travail, puisse vivre dignement, se loger, se distraire, puisse être acteur de sa vie, de sa ville ”

J'espère que ce magazine et le film d'invitation au débat que nous vous proposons vous donneront envie de participer à ces rencontres. La citoyenneté n'est pas qu'un mot, elle peut et doit se vivre au quotidien.

J'espère que nous aurons l'occasion de débattre ensemble lors d'une des 23 rencontres qui vont débiter dans les prochains jours.

À très bientôt pour, ensemble, imaginer et construire la ville de demain.

**Franck Demaumont**  
Maire



Extraits du film... à découvrir p.15

**Chalette VILLE**  
**engagée**



“ Je trouve que Chalette, c'est agréable, surtout avec le lac ”

“ C'est une ville qui est très diversifiée, ouverte à tout le monde, ...c'est bien ”





**UN PROGRAMME ET UNE DÉMARCHE  
POUR QUE CHACUN PARTICIPE !**

### Le développement économique

**D**epuis la loi du 27 février 2002 portant sur la démocratie de proximité, les communes ou les agglomérations, tout comme les départements, peuvent participer au financement d'aides directes aux entreprises, dans le cadre d'une convention passée avec la Région, et leur attribuer des aides indirectes (ex : garantir leurs emprunts). La loi du 13 août 2004 leur permet aussi, de mettre en œuvre leurs propres régimes d'aides avec l'accord de la Région, qui coordonne sur son territoire les actions concernant le développement économique.

Concernant plus précisément le Loiret, le Département a dans ses prérogatives l'obligation d'intervenir tant auprès des acteurs économiques départementaux qu'en soutien direct à la création d'infrastructures, à l'implantation de nouvelles entreprises et au développement du tissu départemental.

Au niveau de Chalette et de son agglomération,

l' A.M.E. a compétence pour mener des actions de promotion, d'aménagement et d'extension des zones d'activités tant industrielles que commerciales ou artisanales et d'aide à l'implantation de multiples entreprises.

Comme toutes les communes de France, la ville de Chalette n'a pas la responsabilité directe du développement économique et de l'emploi sur son territoire. Alors qu'elle n'en a aucune obligation, la commune s'est dotée il y a quelques années maintenant d'une cellule de veille économique qui réunit les acteurs économiques, syndicaux et politique, afin de se mobiliser pour le développement économique, la défense et le maintien de l'emploi ou encore le soutien aux luttes sociales dans les entreprises. Par ailleurs, Chalette intervient régulièrement auprès de l'Agglomération, du Département et du Préfet pour alerter sur la situation de l'emploi sur ce territoire.

### Atelier :

#### ■ Emploi, développement économique, quelles réponses pour notre territoire et ses habitants ?

Vendredi 4 novembre / 18h

Maison des Associations



Cérémonie des médailles du travail 2010 : tout un symbole

### /// 3 QUESTIONS À ...

## //// À DES RESPONSABLES SYNDICAUX //// DU MONTARGOIS

Après la crise immobilière de 2008, nous subissons une crise financière sans précédent. Celle-ci se traduit par une crise sociale et une baisse de la production industrielle. Est-ce inéluctable ? Réponses croisées de 4 dirigeants syndicaux du Montargois.

**1** Il est parfois dit que la fin de l'ère industrielle est inéluctable en France, et dans le Montargois en particulier. Qu'en pensez vous ?

**Frédéric Chupau (C.G.T.)**

Non, et ce serait une erreur de penser cela. Une région sans industrie est une région morte. C'est

avec ce que nous produisons que le P.I.B. (produit intérieur brut) pourra remonter et que la croissance reprendra.

Il faut absolument conserver les emplois existants et bien sûr accueillir de nouvelles entreprises. Avec plus d'emplois les salariés cōtisent davantage pour la retraite, la Sécurité Sociale, réglant, ainsi, leurs problèmes de financement.



**Musa Ozturk (U.N.S.A.)**

Non, la France est un pays industriel avec un fort potentiel technique, et les sondages démontrent que l'ouvrier français est productif. Le Montargois est un bel exemple avec l'usine Hutchinson et son histoire qui a permis un fort développement, malheureusement davantage à l'étranger qu'en France dans ces dernières années.



Chalette c'est quoi pour vous ?

“Solidaire, parce que la Ville fait beaucoup pour les gens en difficulté. Par exemple, en ce moment, pour empêcher les expulsions des gens qui ne peuvent plus payer leur loyer,”



“... Dès l'instant où vous considérez tout le monde comme des hommes, des femmes, des enfants, des êtres humains quelle que soit leur origine, c'est ça qui fait la richesse de Chalette.”

“Vivante et active par rapport aux enfants, aux adultes, pour rassembler les gens pour apprendre les uns des autres,”







## ///// LA DÉMOCRATIE PARTICIPATIVE

Depuis près de 30 ans, d'énormes responsabilités ont été confiées aux élus locaux avec la décentralisation. Ce rapprochement des lieux de décision et des citoyens est une formidable occasion de développer de nouvelles formes de citoyenneté. C'est l'ambition à Chalette.

**A**u XXI<sup>ème</sup> siècle, il n'est plus possible de décider seul. Au contraire, chaque projet et chaque décision doivent être expliqués, discutés avec l'ensemble des habitants qui le souhaitent. En aucun cas cette démocratie participative ne se substitue à la démocratie représentative ; elle lui est étroitement liée et c'est dans le cadre de celle-ci qu'elle peut se développer : les décisions restent prises par les représentants élus, mais avec la participation la plus large possible des citoyens. Dans cet esprit, la municipalité de Chalette souhaite créer les outils qui permettent ces échanges et une véritable concertation. Les Assises de la Ville constituent un

de ces moments. D'autres, comme les comités de quartier, existent depuis longtemps. Aucun n'est parfait, rien n'est figé, aucun n'est suffisant à lui seul. Le temps des Assises constitue un moment favorable pour réfléchir à les adapter à la situation, à relancer ceux peu utilisés aujourd'hui et à en créer d'autres si nécessaire. Des pistes de réflexion vous sont présentées dans ces deux pages.

### Qu'est-ce que la démocratie participative?

La République Française fonctionne sur le principe de la démocratie représentative : les citoyens sont appelés à voter à échéance régulière pour



Réunion sur les projets d'aménagements de la base de loisirs le 8 septembre 2011

les candidats et les projets de leur choix. Ce faisant, ils délèguent la complète responsabilité de la gestion du pouvoir à l' élu qui devient le garant de l'intérêt collectif. A contrario, dans un contexte de démocratie participative associée à la démocratie représentative, le citoyen ne se contente plus de déposer son bulletin dans l'urne ; il peut participer étroitement à la vie du territoire. Aussi, la gageure pour les élus consiste-t-elle autant à exercer le pouvoir qu'à faire en sorte qu'il soit partagé avec les citoyens, sans toutefois trahir le sens politique issu du suffrage universel.

## INVESTIR DANS LA CULTURE, C'EST MIEUX VIVRE ENSEMBLE !

La culture est dans la ville. Vivre ensemble, c'est partager des valeurs communes qui s'expriment bien souvent dans la diversité culturelle. La politique de la ville a, depuis ses origines, accordé une place importante aux projets culturels des habitants parce qu'ils facilitent les échanges, parce qu'ils contribuent à développer le lien social, parce qu'ils sont au cœur de la citoyenneté. Bien souvent même, de puissants mouvements culturels, régénérant la création, sont nés dans nos quartiers populaires. Accorder à ces mouvements culturels une place majeure dans la politique de la ville, c'est reconnaître qu'ils enrichissent la société tout entière. La culture fonde notre société

et investir dans la culture, c'est renforcer la curiosité, c'est mieux vivre ensemble.



Concert de l'orchestre symphonique de la région centre «Le Hangar» le 09 septembre dernier

### À Chalette, les élus proposent trois objectifs à cette ambition de vivre la démocratie participative.

Le premier vise à améliorer la gestion municipale, en partant du postulat que « mieux gérer, c'est gérer au plus près des habitants et avec eux ». Ainsi, la connaissance précise des besoins de la population et leur implication tout au long de la concrétisation du projet permettent de

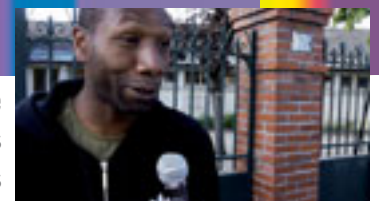


“Avoir de nouveaux jeux pour les enfants, ce serait pas mal”



“Essayer de faire venir des entreprises sur la commune, quitte à faire des terrains à bas prix, et essayer de garder les entreprises existantes...”

“Pour moi, la priorité, ce serait de penser aux jeunes et de trouver des solutions pour leur avenir”







La solidarité se situe dans le domaine de l'action, plus précisément des relations humaines. C'est par sa dimension sociale qu'elle apparaît au grand jour, dans le « vivre ensemble ».

### La solidarité : agir ensemble pour une vie plus humaine !

La solidarité commence à notre porte ! Chacun peut voir autour de lui des personnes qui sont en situation de pauvreté ou en situation d'exclusion sociale. De nombreuses situations peuvent faire bouger, réagir... Certes, nous n'avons pas tous les mêmes « raisons » d'être solidaires. Pour certaines personnes, c'est une réaction inévitable : elles ont découvert une réalité qui les révolte et elles ne supporteraient pas de ne rien faire. Pour d'autres, c'est une éthique : on doit aider les autres parce que « c'est bien ». De plus, quand on est solidaire, on est lié aux autres, on fait partie d'un groupe, on n'est pas seul.

Donner est aussi satisfaisant, voire plus, que recevoir ! Se sentir utile, c'est aussi une source de motivation. On peut aussi vouloir agir pour défendre des gens qu'on ne connaît pas et qui vivent loin de nous. Il existe de multiples raisons d'être solidaire. Et chacun peut être motivé par plusieurs causes, bien sûr !

Et vous, êtes-vous parfois solidaire ? Quand ? Avec qui ? Pourquoi... ? Et c'est quoi, inscrire la solidarité au cœur de l'action de la Ville ?

### « Vivre toujours plus la Solidarité »

À Chalette la solidarité se décline au pluriel : solidarité avec les plus fragiles, avec les personnes âgées, les personnes handicapées. Dans un contexte économique de plus en plus difficile, la Municipalité réaffirme sa solidarité envers les plus démunis en apportant un soutien constant et diversifié par le biais :

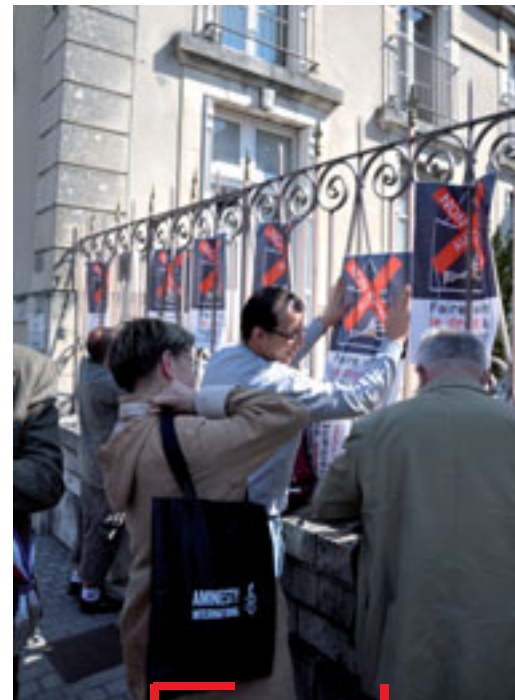
- de bons alimentaires
- de la Ruche Éco
- de l'organisation d'un Noël de la solidarité destiné aux enfants des parents sans emploi
- de l'aide à la constitution des dossiers du Revenu de Solidarité Active (R.S.A) destiné aux jeunes de moins de 25 ans et aux personnes sans emploi.

### Droit de vivre dignement !

Mais à Chalette, la solidarité ne se limite pas à des aides ponctuelles. Pour preuve, la campagne que la Municipalité a engagée avec les associations caritatives, de locataires, les syndicats et les citoyens contre les arrêtés d'expulsion et les coupures d'énergie pour faire vivre le droit au logement.

**Le droit au logement est un droit fondamental que l'Etat a l'obligation juridique de garantir afin de respecter ses engagements internationaux.**

Considérant qu'il est illégal et inhumain qu'en 2011, des familles, des enfants puissent se retrouver à la rue sans solution de relogement, le Conseil municipal, réuni en séance extraordinaire le 16



On passe à l'action

avril 2011, a autorisé le Maire à prendre un arrêté contre les expulsions et les coupures d'énergie. Ces arrêtés n'ont pas pour but d'interdire les expulsions mais bien de **prendre toutes les mesures possibles pour permettre leur prévention.**

Par cette action citoyenne, la Ville souhaite déculpabiliser les familles, qu'elles gardent ou retrouvent leur dignité.

En faisant vivre concrètement le droit au logement, les élus et les associations veulent aider les personnes en difficulté à relever la tête, à prendre conscience **qu'elles ont, certes des devoirs, mais aussi des droits !**

Seules, les familles n'ont pas suffisamment de poids face à l'Etat et aux bailleurs. Mais ensemble, élus, citoyens, syndicats, associations et personnes concernées, on peut agir, faire pression : l'union fait la force !

## Atelier :

### Faisons vivre toujours plus la Solidarité

Mardi 8 novembre / 18h  
Maison des Associations



“ J'aborderais le sujet de la réussite sous deux aspects : la réussite scolaire et la réussite périscolaire ”



“ Si j'étais maire, je penserais éducation et culture ”



“ Il serait judicieux de mettre en place des temps d'échanges avec les parents, les jeunes, et la Ville a un rôle dans le cadre du Contrat éducatif local ”



# SOLIDARITÉ

## Une ville mobilisée

Dans le cadre de cette campagne pour le droit au logement, une « cellule de veille » a été constituée afin d'aller à la rencontre des familles menacées d'expulsion afin d'étudier au plus près leur situation. Et si les familles sont de bonne foi, en cas d'expulsion, la Municipalité, les citoyens et les associations engagées, s'y opposeront.

**A Chalette, Solidarité rime avec vivre et agir ensemble.**

## Solidarité envers les personnes âgées et retraitées

Sur les 2 900 retraités chalettois, 1 800 sont inscrits au service municipal des personnes âgées et retraités (SEMURPA). Au même titre que l'enfance et la jeunesse, une attention particulière est accordée au « troisième âge ». De multiples services sont à sa disposition : *deux foyers-restaurants, un service de portage des repas à domicile, un foyer-logement aux loyers très inférieurs à ceux de logements comparables, la résidence Louise- Michel.*

De nombreuses activités de solidarité et culturelles sont également proposées par le SEMURPA.

Au mois d'avril, un repas festif réunissant plus de 1000 retraités est organisé. Une façon de lutter contre l'isolement.

Enfin, au début de l'automne, place aux Rencontres d'octobre ! Ce rendez-vous annuel très attendu favorisant les liens intergénérationnels, les activités culturelles (théâtre, danse, cinéma) est également un moment majeur de rencontres et de débats. L'occasion aussi pour la police municipale ou les pompiers de sensibiliser les personnes retraitées aux différents risques dus à l'avancée en âge.



*L'engagement des Associations pour les droits fondamentaux est une constante*

## /// SOLIDARITÉ INTERNATIONALE

## /// LES ENGAGEMENTS DE LA VILLE

Depuis toujours, la Ville de Chalette regarde au-delà de ses frontières administratives. Les histoires, toutes singulières, de ses habitants ont tout naturellement favorisé les échanges avec les communes ou régions des pays dont sont issus de très nombreux Chalettois, en particulier l'Ukraine, le Portugal, l'Espagne, la Turquie et des pays d'Afrique.

De grandes associations, telles « les Portugais du Gâtinais », « Iberia Cultura » ou « ACOTAM », participent à cette dynamique et la Ville les encourage à poursuivre leur œuvre d'intégration et de solidarité.

Membre du réseau mondial des Villes pour la Paix, de l'association française Cités Unies, la Ville souhaite revivifier ses jumelages en impliquant les associations et la population.

**En matière de coopération et de solidarité internationales, la Ville veut poursuivre ses relations avec la ville cubaine San Antonio de Los**

**Baños et envisage de renforcer sa solidarité avec le peuple palestinien en mettant en place une coopération avec un camp de réfugiés en Cisjordanie. Enfin, un protocole de jumelage avec la ville de Nilufer en Turquie devrait être conclu d'ici quelques mois. Enfin à partir du 15 novembre sera organisée la Semaine de la Solidarité Internationale «Allons Droit à l'essentiel !»**



*Regards croisés sur l'exposition «Chalette Ville de Paix»*



“Développer les logements sociaux et la mixité”

“Si j'étais le maire, j'irais voir les jeunes, j'irais parler avec eux”



“Qu'il y ait des droits pour tous, que les jeunes aient du travail et accès à toutes les formations”

## Comment développer, inventer une politique municipale de la jeunesse répondant aux enjeux actuels et futurs des jeunes générations ?

L'idée n'est pas de faire pour mais avec les jeunes. Ainsi, la place laissée à la jeunesse dans la vie démocratique de la commune est-elle effective, suffisante ou faible ? La Ville ne devrait-elle pas encourager la participation et la consultation citoyennes dès le plus jeune âge par le biais de conseils consultatifs de jeunes, de conseils municipaux d'enfants ? Doit-on restreindre la réflexion des jeunes aux seuls problèmes de la jeunesse ? N'ont-ils pas leur mot à dire sur leur cité, leur cadre de vie par exemple ? Les nouvelles technologies pourraient en ce sens faciliter leur expression en mettant en place des moyens de communication adaptés (Facebook, blogs, etc.). Et puis, pourquoi ne pas développer un partenariat étroit avec les entreprises pour tenter de répondre aux attentes des jeunes dans le domaine de l'emploi et de la formation ? Autant de pistes à creuser et à débattre ensemble.



Les premières victimes du chômage

### A Chalette, nous aimons notre jeunesse

Comme elle est, sans préjugés ni volonté de l'enfermer dans des schémas caricaturaux. Nous aimons notre jeunesse car elle porte en elle l'avenir de notre société. La jeunesse à Chalette est multiple, tout comme l'ensemble de la population. Elle est généreuse, en quête d'un idéal de justice et souvent présente dans des actions de solidarité. Et, pourtant, les jeunes sont les premiers à payer lourdement les conséquences de la crise économique. Peu d'entre eux trouvent un emploi stable à l'issue de leur formation. Ils vivent aussi très mal le manque de logements et toutes les statistiques confirment qu'ils appartiennent à la génération qui vit moins bien que celle qui l'a précédée. L'action municipale doit mieux encore s'adresser aux jeunes adultes. En particulier dans la politique de l'habitat ou dans la dimension culturelle du projet municipal. L'intervention des jeunes Chalettois dans la vie de leur ville doit être favorisée. Néanmoins, la Ville ne peut pas répondre à tous les besoins. D'autres institutions doivent prendre leurs responsabilités,

comme l'État, la Communauté d'Agglomération, le Conseil Régional, le Conseil Général. Le soutien à la jeunesse peut se traduire, et c'est possible dès maintenant, par la gratuité des titres de transports, par des tarifs privilégiés lors des manifestations culturelles, aux clubs sportifs etc., par une politique socioculturelle plus innovante dans les collèges et les lycées sur le temps scolaire et périscolaire. Autant de sujets qui méritent débats et actions. C'est le sens de ces Assises.

### Aides municipales à la jeunesse

La Ville de Chalette attribue une bourse scolaire aux lycéens (premiers équipements pour l'enseignement technique) et aux étudiants sous conditions de ressources des parents ou des étudiants (renseignements au service Enfance-scolaire).

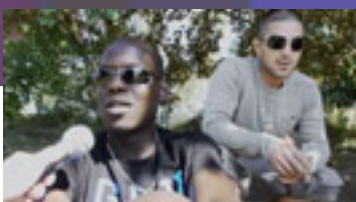
### Aides sociales

Le Centre Communal d'Action Sociale apporte des aides ponctuelles, généralement octroyées à la famille pour sa vie quoti-

## Atelier :

### ■ Comment mieux répondre aux besoins de la jeunesse ?

Samedi 5 novembre / 14h  
Maison des Associations



“S'occuper de l'avenir de la jeunesse, c'est s'occuper de l'avenir de Chalette.”



“Du travail pour les jeunes et de la sécurité pour toute la population.”

“Trouver du boulot pour les gens qui n'en ont pas, c'est la meilleure chose qu'on peut faire.”





## A JEUNESSE ?



*Séjour en Allemagne juillet 2011*

dienne, mais qui peuvent de temps à autre l'aider, sous conditions de ressources, à payer un voyage scolaire. Le C.C.A.S. peut aussi apporter, selon les cas, une aide pour régler un séjour en colonie de vacances. Enfin, il peut apporter son soutien aux jeunes comme à l'ensemble de la population pour régler des factures d'électricité, de loyer, ou attribuer des aides alimentaires.

## Le logement et les jeunes

Accéder à un logement autonome sonne souvent l'heure de l'indépendance pour les jeunes adultes. Mais avec des prix de l'immobilier exorbitants, se loger devient une véritable difficulté. Cette situation se combine avec une plus grande précarité des jeunes adultes : bas salaires, contrats de travail à durée déterminée, chômage .... Pour accéder aux mêmes logements que leurs parents, les jeunes doivent réduire leur niveau de vie et consacrer une partie plus importante de leur budget au logement. Les jeunes ménages qui s'installent et veulent acquérir leur habitation sont fortement pénalisés et sont obliques

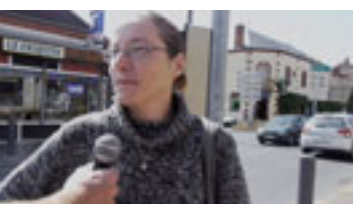


La carte d'électeur, un accès  
à la citoyenneté

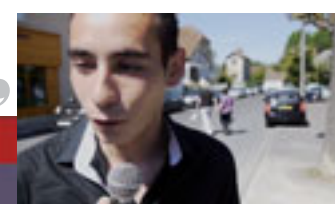
de s'endetter sur des durées longues, jusqu'à 25 ou 30 ans. Tous les jeunes sont concernés par les difficultés d'accès au logement, qu'ils aient un emploi ou non. Face à la question du logement, l'accès à l'emploi durable semble l'enjeu principal pour les jeunes. En matière de politique du logement, le système des allocations semble pour partie atteindre ses limites : leur hausse peut se retrouver dans la poche des bailleurs si ces derniers en profitent pour élever les loyers. C'est donc au niveau de la construction de logements sociaux accessibles à tous et en particulier aux jeunes ménages que peut se situer la clé de l'action publique dans ce domaine.

Santé = fragilité !

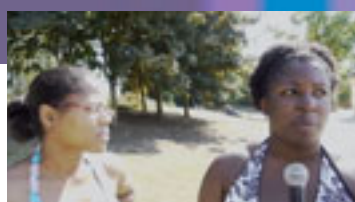
La France est l'un des pays où les 15-24 ans se suicident le plus, avec environ 600 décès par an et des milliers de tentatives. Témoignages d'un mal-être qui s'exprime parfois par la violence, mais aussi par le repli sur soi et l'enfermement. D'autres maladies frappent spécifiquement les jeunes, comme l'anorexie qui toucherait entre 30 et 40 000 jeunes, surtout des femmes. Enfin, l'alcoolisme - même si la consommation globale diminue - continue à faire des ravages. L'état de santé est lié à de très nombreux facteurs qui tiennent à l'histoire personnelle, au patrimoine génétique, mais aussi au milieu social. Un peu plus de 12 % de l'ensemble des élèves de troisième ont un problème de surpoids et un peu plus de 4 % ont un problème d'obésité. Mais la proportion d'enfants en surpoids dont le père est cadre supérieur est de 8 %, contre près du double pour les enfants d'ouvriers non qualifiés. En l'occurrence, l'écart est immense entre les discours sur la santé de la jeunesse et les politiques publiques. En matière de santé comme dans bien d'autres domaines, les difficultés des jeunes sont aussi les difficultés des populations démunies en général.



“La priorité, développer les moyens de transport pour la recherche d'un emploi”

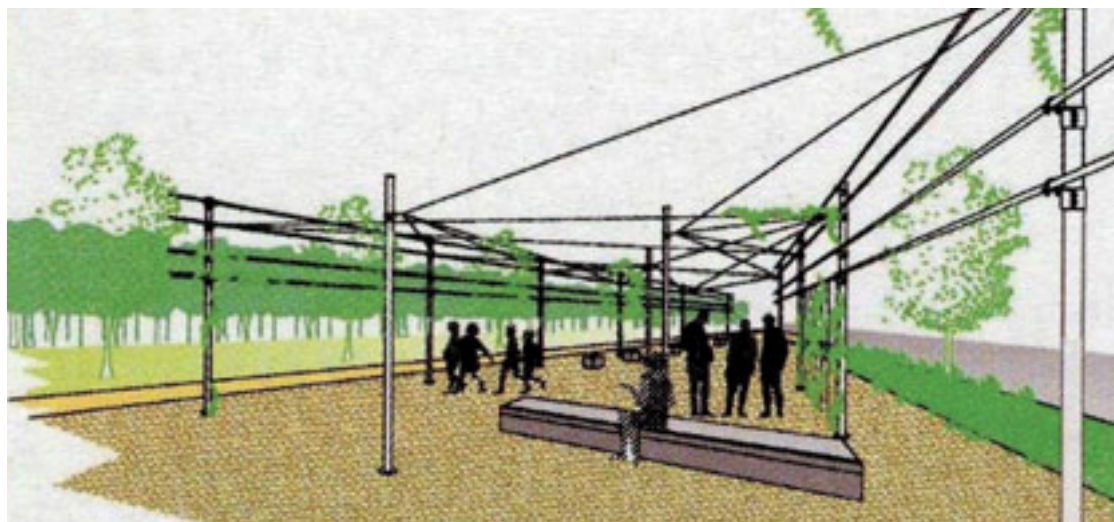


Créer une zone commerciale  
qui attire du monde



“ Développer les moyens de transport pour pouvoir aller sur Paris sans avoir à changer de zone ”

## Chalette, dans 20 ans, vers la ville durable ?



La future place centrale de la rue Paul-Painlevé au Lancy.

### Comment sera Chalette dans 20 ans ?

C'est aujourd'hui que nous devons définir les grandes lignes d'un projet urbain pour Chalette. Cette formidable ambition collective mérite de s'interroger sur ce que peut être un développement durable pour une ville.

Pour qu'une ville soit capable de se maintenir dans le temps, nous pensons qu'elle doit tout à la fois se projeter dans l'avenir et garder une identité, un sens collectif, un dynamisme à long terme. Chalette a besoin de tout son passé, de sa mémoire, de son patrimoine, de sa diversité

culturelle intrinsèque et de projets.

La ville durable doit donc pouvoir offrir une qualité de vie en tous lieux. Cette exigence appelle une mixité sociale au sein de ses quartiers et ses fonctions sur l'ensemble du territoire : commerces et services, préservation de la nature et aménagements de loisirs, démocratie de proximité, favorisant une plus grande cohabitation entre les différentes cultures de la ville, entre les groupes sociaux, entre les générations, conformément au programme défini par l'Agenda pour le XXIème siècle (Agenda 21)\*.

Imaginer Chalette dans 20 ans, c'est se poser ces questions et y trouver, ensemble, des réponses. C'est ce que nous proposons à l'occasion de ces semaines de débats.

• **L'Agenda pour le XXIème siècle (Agenda 21) a été adopté lors de la Conférence de Rio de Janeiro il y a dix ans : «Il s'agit de trouver des solutions de développement urbain acceptables pour ne pas exporter ces coûts sur d'autres populations, d'autres générations, ou sur les écosystèmes.»**

## Atelier :

■ **Imaginons, ensemble,  
Chalette dans 20 ans**  
Mercredi 16 novembre / 18h  
Maison des Associations

## IMAGINONS LA VILLE COMME UN LIEU DE CRÉATION SOCIALE, D'ÉCHANGES ET DE PRODUCTIONS COMMUNES.

Pourquoi ne pas imaginer la ville comme un espace de partage, un creuset de la citoyenneté, un lieu d'épanouissement et d'émancipation ?

La ville est le lieu de tous les contrastes. Aussi pensons-nous qu'il est nécessaire de placer au cœur de nos projets la Culture de la Paix et de la non violence !

Cela doit obliger chacun de nous à être attentif au respect de la justice sociale, à l'antiracisme, à la laïcité, à l'équité, à l'égalité, à la tolérance, au respect. C'est la condition pour construire un projet partagé.



“Faire profiter de cette énergie (celle de Chalette) les communes environnantes”



“Il serait bien de refaire la Maison de retraite sur Chalette”

“Occuper les jeunes, et il y a un potentiel d'activités absolument formidable”







## QUELQUES ENJEUX MIS EN DÉBAT POUR CONSTRUIRE UNE VILLE DURABLE.

- Construire des logements : la première des obligations municipales urbaines est celle de la construction de logements pour répondre aux 1300 demandes enregistrées et accueillir les nouveaux habitants, tout en combattant la spéculation foncière même sur des territoires contraints et en favorisant une mixité sociale sur l'ensemble du territoire.
- Offrir des services publics de qualité (transports, culture, éducation, environnement...) et en favoriser l'accès de tous à un coût acceptable.
- Accueillir et vivre ensemble : accompagner les plus fragiles et les plus démunis, héberger et insérer les personnes exclues, proposer des services dédiés aux personnes âgées et aux personnes handicapées, garantir l'égalité des droits.
- Développer l'emploi industriel : création de synergies intégrant formation et recherche, partenariats économiques, éducatifs et sociaux, sauvegarde des activités commerciales et artisanales, accompagnement des demandeurs d'emploi.
- Préserver l'emploi public : développement d'une économie sociale et solidaire en lien avec les associations et notre service d'action sociale, création d'une régie de quartier dans le cadre de la Gestion Urbaine de Proximité.

- Réduire l'impact écologique des activités humaines en particulier en développant, par exemple, les transports collectifs au niveau de l'agglomération, la gratuité des dessertes des collèges et lycées, pour les personnes en recherche d'emploi, les personnes âgées.

- Créer des pistes ou bandes cyclables cohérentes et continues au niveau de l'agglomération en privilégiant les équipements publics et de services.

Enfin, une ville durable n'est pas une ville morte : elle a besoin d'animations culturelles (musées, spectacles, monuments, fêtes populaires, animations de quartier...) et sociales (services publics, commerces, équipements...).



Photographies © Michel Aguilera



“...Associer davantage les Chalettois aux décisions des élus... que les gens puissent interagir par le biais du site Internet...”

“Et dans 20 ans, continuer les évolutions qui ont été faites durant les 10 dernières années...”



“Chalette dans 20 ans ?  
Tout dépendra de la politique du gouvernement qui ne fait rien pour garder les emplois en France...”



Prendre en compte tous les instants de la journée de l'enfant, l'aider à s'épanouir, lui offrir de bonnes conditions matérielles pour apprendre, tel est, entre-autres, le projet Municipale en direction de l'Enfance. Mais celui-ci répond-il complètement aux attentes et aux besoins ? C'est ce qu'il vous est proposé de mettre en débat lors de ces Assises.

Toutes les personnes et institutions qui interviennent au quotidien dans la vie de l'enfant doivent lui permettre d'acquérir une curiosité, une ouverture d'esprit sur le monde, une liberté de pensée. L'enfant, dès qu'il entre à l'école, vit une succession de trois « temps » : ceux de la famille, de l'apprentissage scolaire et des loisirs. C'est dans ce dernier secteur qu'agit la Commune par une série d'interventions hors du moment de la classe avec les accueils du matin et soir, la pause du déjeuner, mais également le mercredi et pendant les vacances. Celles-ci se traduisent par une multitude de projets qui se déroulent quotidiennement sur l'ensemble des écoles et équipements. Durant la pose méridienne, ce sont près de 1000 enfants qui sont accueillis dans les restaurants scolaires. Rappelons que, depuis deux ans, le prix des repas a été sensiblement baissé afin de répondre à une demande sociale, des salariés en particulier. Beaucoup de services et d'actions sont donc mis en œuvre dans le domaine de l'enfance.

Toutefois, malgré les nombreuses interventions en direction des écoliers et des collégiens, des questions restent en suspens.

- Comment mieux travailler autour de la parentalité ?
- Comment favoriser des liens entre l'école et la famille, notamment dans certains quartiers ? Cela ne passe-t-il pas par le développement de l'apprentissage du français ?
- Comment peut-on encourager l'accès à tous les enfants aux classes de découvertes en travaillant avec les parents pour surmonter certaines craintes ou réserves ?

La santé de l'enfant, son alimentation, son développement et son épanouissement personnel ne mériteraient-ils pas aussi un vrai débat autour de ces thèmes qui sont de véritables enjeux pour leur avenir ?

Autant de sujets qui méritent d'être abordés durant ces Assises.

Nous vous invitons à lire le « Faits et gestes » paru dernièrement consacré à « la Réussite éducative ». Ce magazine aborde l'avenir de la jeunesse, la rentrée des classes avec l'interview d'un syndicaliste enseignant ou encore la présidente de la F.C.P.E, l'éducation à la citoyenneté, les ateliers périscolaires, le service jeunesse en pleine évolution, les équipements municipaux... La parole est bien entendu donnée aux jeunes sur divers thèmes d'actualité...

Ce magazine est disponible en téléchargement sur le site Internet de la Commune ou bien au service communication.



## Atelier :

### ■ Chalette Ville engagée pour la réussite de chaque enfant

Mercredi 09 novembre / 18h  
Maison des Associations



Animation nature au  
Square Lantara au Lancy



“ Dans 20 ans ? Déjà, c'est dur. On ne peut pas savoir, mais pour l'instant l'avenir c'est les jeunes ”



“ Tout d'abord, pour nous élus, il s'agit d'appliquer le programme pour lequel nous avons été élus. Et faire ce que l'on dit et dire ce que l'on fait ”

“ Dans 20 ans ? Qu'on prenne le même chemin d'ouverture, que ça s'étende, mais que le risque qu'il pourrait y avoir de communautarisme ne se fasse pas, justement. ”





# Réunions de quartiers

## Bourg

Samedi 1<sup>er</sup> octobre / 10h  
Place Jean-Jaurès

## Lancy

Mercredi 5 octobre / 16h  
N° 82-9 Rue Jean-de-la-Fontaine  
(parking de l'ancien café)

## Vésines

Mercredi 5 octobre / 18h  
Espace vert près du canal,  
immeubles de la rue de La Folie

## Bourg

Vendredi 7 octobre / 16h  
Parking de la rue Jean-Lamy

## Pontonnerie

Vendredi 7 octobre / 18h  
Rond-point Montalibert  
(ancienne place Salle Goudou)

## Pontonnerie

Mercredi 12 octobre / 16h  
Rue Robert Cholet  
devant les n° 46 - 48

## Lancy

Mercredi 12 octobre / 18h  
Rue Paul-Painlevé en Pied des  
immeubles,  
face au Centre commercial

## Kennedy - Château-Blanc

Vendredi 14 octobre / 16h  
Espace des Jeux, près de la salle  
du Château-Blanc

## Bourg

Vendredi 14 octobre / 18h  
Immeubles du Gué aux Biches  
vers le giratoire



“Chalette s’est bâti sur deux bases fondamentales, son industrialisation et, derrière l’industrie, ses travailleurs... Dans l’avenir, les points essentiels pour moi : l’industrie. Il faut toujours croire qu’on peut la développer, développer en même temps la fraternité des hommes et des femmes et faire un cadre de vie agréable...”

“Du futur un peu utopique  
qui favoriserait le respect  
de l’environnement...”

## de quartiers suite...

**Samedi 15 octobre / 10h**

Rue Ferdinand-Buisson,  
Espace sportif de l'école  
Henri-Barbusse

## Kennedy - Château Blanc

**Samedi 15 octobre / 14h**  
**Place Carrée - rue Saint-Just**

**Mardi 18 octobre / 16h**

## Place Albert-Camus

**Mardi 18 octobre / 18h**

Rue André-Gide, face au Passage du Renard en pied des immeubles Malraux

**Mercredi 19 octobre / 16h**

Hauts de Vésines  
Rue du Bouy  
parking du cimetière

**Mercredi 19 octobre / 18h**

**Rue Victor-Hugo**  
face aux n° 15 - 17 en pied d'im-  
meuble

**Vendredi 21 octobre / 16h**

**Square des Symphonies**  
Rue Berlioz face au n° 17

- Kennedy - Château Blanc

**Vendredi 21 octobre / 18h**  
Parking de Super U

**Samedi 22 octobre / 10h** ■

Place Lavoisier (du marché)  
Rue Roger-Salengro

## Réunions thématiques

## à la Maison des Associations

**Emploi, développement  
économique, quelles réponses pour  
notre territoire et ses habitants ?  
Vendredi 4 novembre / 18h**

**Comment mieux répondre  
aux besoins de la jeunesse ?**  
**Samedi 5 novembre / 18h**

**Faisons vivre toujours plus la Solidarité**  
**Mardi 8 novembre / 18h**

**Chalette, ville engagée pour la réussite de chaque enfant**  
**Mercredi 9 novembre / 18h**

**Inventons de nouvelles formes de participation !**  
**Mardi 15 novembre / 18h**

**Imaginons ensemble Chalette  
dans 20 ans**  
Mercredi 16 novembre / 18h

[www.ville-chalette.fr](http://www.ville-chalette.fr)




 Ville de Chalette  
sur-Loing

**FAITS** et gestes

Direction de la publication : Franck Demaumont / Directeur de la communication : B. Ballu / Rédaction : W. Le Bellec, D. Creff, P. Avezard, B. Taleb / Conception maquette : C. Bas  
Mise en pages et impression : Orient Express 01 40 64 44 10